

Гектары мусора

Анна БЕССОНОВА

Экологи подсчитали, что в день человек производит от 1 до 1,5 кг мусора. В среднем за год каждый из людей оставляет после себя почти 272 кг отходов. Белгородцы здесь не исключение.

В региональном департаменте агропромышленного комплекса и воспроизводства окружающей среды подсчитали, что в 2015 году на предприятиях области и от населения образовалось порядка 155,2 млн тонн отходов производства и потребления, что на 25 млн тонн больше, чем в 2008 году. Правда, большая часть отходов приходится на горно-металлургический комплекс: Лебединский, Стойленский ГОКи и Окский металлургический комбинат. Эти отходы перерабатывают в рамках производства.

Не допускать захламления

Удельный вес твердых бытовых отходов в общей массе составляет всего 0,7%. Однако это всё равно более 1 млн тонн. В лучшем случае мусор вывозится на свалку, в худшем — в ближайшую лесополосу. Если раньше мусор считался большей городской проблемой, то теперь регулярные горы мусора можно встретить в свалках, на обочинах дорог, на лугу и на поле.

«Дикие» свалки опасны для здоровья людей, загрязняют окружающую среду, в том числе почву, и уродуют ландшафт. Борьба с несанкционированными свалками в региональном управлении Россельхознадзора.

— Согласно Земельному кодексу РФ, собственники земельных участков, землевладельцы и арендаторы земельных участков обязаны не допускать захламления и загрязнения земель отходами производства и потребления. Земельные участки должны использоваться в соответствии с их целевым назначением и принадлежностью к той или иной категории земель, — рассказывает и. о. начальника отдела земельного надзора Яна Юрвевна.

В ходе проверок специалисты Россельхознадзора выявляют несанкционированные свалки на землях сельскохозяйственного назначения. Недобросовестные граждане выбрасывают в неполюженных местах как бытовые отходы, так и крупногабаритный мусор. Свалки образуются в основном в неприметных местах: в посадках, оврагах и балках.

Намусорил — плати

— Обнаружив свалку, специалисты управления определяют категорию земель и

устанавливают лицо, допустившее незаконное захламление земель, — продолжает Яна Юрвевна.

Штраф выписывается по части 2 статьи 87 КоАП — невыполнение установленных требований и обязательных мероприятий по защите земель и охране почвы, предотвращению процессов негативного воздействия на окружающую среду, ухудшающих качественное состояние земель. По этой статье гражданам грозит штраф в размере от 20 до 50 тыс. рублей, должностным лицам — от 50 до 100 тыс., юридическим лицам — от 400 до 700 тыс.

Инспекторы составляют протоколы и выдают предписание о том, в какой срок мусор нужно убрать в добровольном порядке. По истечении срока исполнение проверяется. Предписание выполнено — дело закрыто. Невыполнение — тоже нарушение, за которое придется заплатить ещё один штраф. Если меры не принимаются и свалка убрана частично, можно заявить ходатайство, по которому сроки уборки могут быть продлены. Но это только в случае, если есть объективные причины. Понятно, что для ликвидации больших стихийных свалок требуются большие финансовые средства. Нужно задействовать много техники для по-

грузки и перевозки мусора на официальные полигоны.

Вели в сельхозоборот

За 2016 год в отделе земельного надзора на территории области выявили 23 несанкционированные свалки на площади 22,8 га. Из них 7 ликвидировали. В итоге 12,95 га земель сельскохозяйственного назначения введено в сельхозоборот.

В целом нельзя выделить район, где свалок нашли больше или меньше всего. Например, в прошлом году крупные свалки нашли в Головичинском (свалка площадью более 4 га) и в Горно-Подольском сельских поселениях (8,5 га) Трайворонского района. После предписания Россельхознадзора свалки убрали.

Ещё одну свалку площадью 3,5 га специалисты обнаружили в Завидовском сельском поселении Яковлевского района. Прошлым летом инспекторы проверили в отношении местной администрации показала, что там не выполнены ранее выданные предписания по её ликвидации.

Тогда в отношении администрации возбудили и направили на рассмотрение в мировой суд дело о невыполнении предписания. Судья признал администрацию виновной и назначил наказание в виде штрафа в размере 50 тыс. рублей.

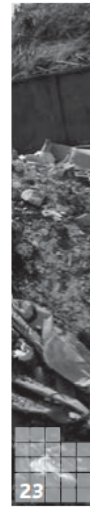
ШТРАФЫ ЗА СВАЛКИ, ВЫЯВЛЕННЫЕ РОССЕЛЬХОЗНАДЗОРОМ

387 тыс. рублей



Количество выявленных свалок

575 тыс. рублей



Стараниями предпринимателей

Свалки появляются не только стараниями граждан, но и в результате деятельности юридических лиц или ИП. Некоторые утверждают, что размещение мусора, например, на краю поля, временно. Но это тоже нарушение — захламление сельскохозяйственной землей должна использоваться для выращивания различных культур или как пастбище для скота, но никак не для хранения мусора.

Мусор должен находиться только на участках, специально выделенных под ТБО. Такие участки есть не в каждом районе Белгородской области.

Официальных свалок мало, но работают службы вывоза мусора. В сельских поселениях с каждым годом увеличивается количество договоров на вывоз и устанавливается контейнер.

— А некоторые предприниматели даже не задаются мыслью о заключении договора с компаниями, специализирующимися на вывозе мусора, — объясняет Боровская. — Проще и гораздо дешевле выбросить мусор в неполюженном месте, не задумываясь о последствиях, а также о том, что своими действиями подаете пример другим и через месяц или два обычная куча мусора превратится в огромную несанкционированную свалку.

Площадь сельскохозяйственных земель в 2015 г.

2 094,8 тыс. га (77% от всех земель)

В ТЕМУ

Три четверти белгородских земель — сельскохозяйственные

По данным департамента АПК и воспроизводства окружающей среды Белгородской области, большая часть территории региона занята землями сельскохозяйственного назначения.

- 1 900 тыс. га — сельскохозяйственные угодья
- 73,3 тыс. га — лесные насаждения, не входящие в лесной фонд
- 36 тыс. га — водные объекты
- 19 тыс. га — дороги
- 12,4 тыс. га — постройки
- 10,3 тыс. га — лесные земли
- 0,6 тыс. га — нарушенные земли
- 42,4 тыс. га — прочие земли

Гектары мусора // Белгородские известия. — 2017. — 21 февраля. - № 25 — 28. — С. 2

https://www.belpressa.ru/media/news_backbone_media/2017/2/21/025-02821-02-2017.pdf